

**CÔNG BỐ THÔNG TIN TRÊN CÔNG THÔNG TIN ĐIỆN TỬ
CỦA ỦY BAN CHỨNG KHOÁN NHÀ NƯỚC**

Kính gửi :

- Ủy ban Chứng khoán Nhà nước
- Sở Giao dịch Chứng khoán Thành phố Hồ Chí Minh

Công ty Cổ phần Đầu tư Xây dựng 3-2

Trụ sở chính: 45A Nguyễn Văn Tiết - Phường Lái Thiêu - Thị xã Thuận An - Tỉnh Bình Dương.

Điện thoại : 0650.3759446

Fax : 0650.3755605

Người thực hiện công bố thông tin: Như Đức Mạnh - Thư ký công ty

Địa chỉ : 17/35B KP Đông Chiêu - Phường Tân Đông Hiệp - Thị xã Dĩ An - Tỉnh Bình Dương.

Điện thoại : 0903306595 - 0650.3759446

Fax : 0650.3755605

Loại thông tin công bố :

24h 72h Yêu cầu Bất thường Định kỳ

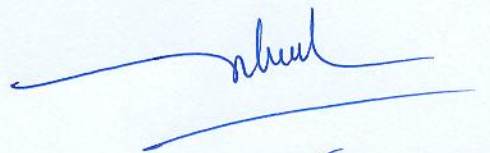
Nội dung thông tin công bố:

Công ty Cổ phần Đầu tư Xây dựng 3-2 công bố thông tin định kỳ về Báo thường niên (Chi tiết đính kèm).

Chúng tôi xin cam kết các thông tin công bố trên đây là đúng sự thật và hoàn toàn chịu trách nhiệm trước pháp luật về nội dung các thông tin đã công bố./.

Ngày 29 tháng 03 năm 2013

Người thực hiện công bố thông tin


Như Đức Mạnh

BÁO CÁO THƯỜNG NIÊN

I. THÔNG TIN CHUNG

1. Thông tin khái quát

- Tên giao dịch: CÔNG TY CỔ PHẦN ĐẦU TƯ XÂY DỰNG 3-2
- Giấy chứng nhận đăng ký doanh nghiệp số: 3700146225
- Vốn điều lệ: 112.000.000.000 đồng
- Vốn đầu tư của chủ sở hữu:
- Địa chỉ: 45A Nguyễn Văn Tiết - Lái Thiêu - Thuận An - Bình Dương
- Số điện thoại: 0650.3759446
- Số fax: 0650.3755605
- Website: cic32.com.vn
- Mã cổ phiếu (nếu có): C32

2. Quá trình hình thành và phát triển

▶ Quá trình hình thành và phát triển.

- ❖ Ngày 08/01/1993 : Công ty được thành lập với tên gọi công ty Kinh doanh Phát triển nhà Sông Bé (SB.P.Corp).
- ❖ Ngày 28/02/1997 : Để đáp ứng nhu cầu sản xuất và sự phát triển, Công ty đã đổi tên thành công ty Đầu tư Xây dựng 3/2.
- ❖ Ngày 11/12/2008 : Công ty chính thức chuyển sang loại hình công ty Cổ phần, tên gọi Công ty Cổ phần Đầu tư Xây dựng 3-2 (CIC3-2).
- ❖ Ngày 13/10/2010 : Cổ phiếu của Công ty Cổ phần Đầu tư Xây dựng 3-2 (Mã cổ phiếu là C32), bắt đầu giao dịch tại Sở Giao dịch Chứng khoán Hà Nội.
- ❖ Ngày 30/11/2012 : Cổ phiếu của Công ty Cổ phần Đầu tư Xây dựng 3-2 (Mã cổ phiếu là C32), bắt đầu giao dịch tại Sở Giao dịch Chứng khoán Thành phố Hồ Chí Minh.

▶ Các sự kiện khác.

- ❖ Từ những ngày đầu mới thành lập, xây dựng là lĩnh vực kinh doanh duy nhất của công ty. Theo nhu cầu phát triển của xã hội công ty đã từng bước mở rộng hoạt động sản xuất kinh doanh như:
- ❖ Năm 1994 Công ty mở rộng sang lĩnh vực khai thác khoáng sản đá và kinh doanh đá xây dựng, năm 2001 bổ sung thêm ngành nghề kinh doanh bất động sản. Lĩnh vực gia công sản phẩm cơ khí xây dựng, công bê tông ly tâm, cấu kiện bê tông đúc sẵn cũng được bổ sung.
- ❖ Năm 2009 theo nhu cầu phát triển của thị trường và tận dụng những thế mạnh mà công ty đang có, Công ty đã thành lập được Sàn giao dịch bất động sản để phục vụ cho việc giao dịch bất động sản của công ty với khách hàng, môi giới, xác nhận việc giao dịch của các đối tác và các khách hàng bên ngoài. Thành lập xưởng sản xuất gạch không nung nhằm tận dụng những vật liệu công ty sẵn có như (đá mi bụi) và sản xuất phục vụ một phần các công trình nội bộ công ty đang thi công. Cũng trong năm 2009 công ty thành lập được trung tâm kinh doanh vật liệu xây dựng.
- ❖ Năm 2011, Công ty đưa xưởng sản xuất bê tông thứ 2 tại xã Long Nguyên - Bến Cát đi vào hoạt động.

3. Ngành nghề và địa bàn kinh doanh

- Ngành nghề kinh doanh: Xây dựng dân dụng, công nghiệp và cầu đường; khai thác và sản xuất đá xây dựng; sản xuất công bê tông ly tâm và cấu kiện bê tông đúc sẵn.
- Địa bàn kinh doanh : Trong phạm vi cả nước

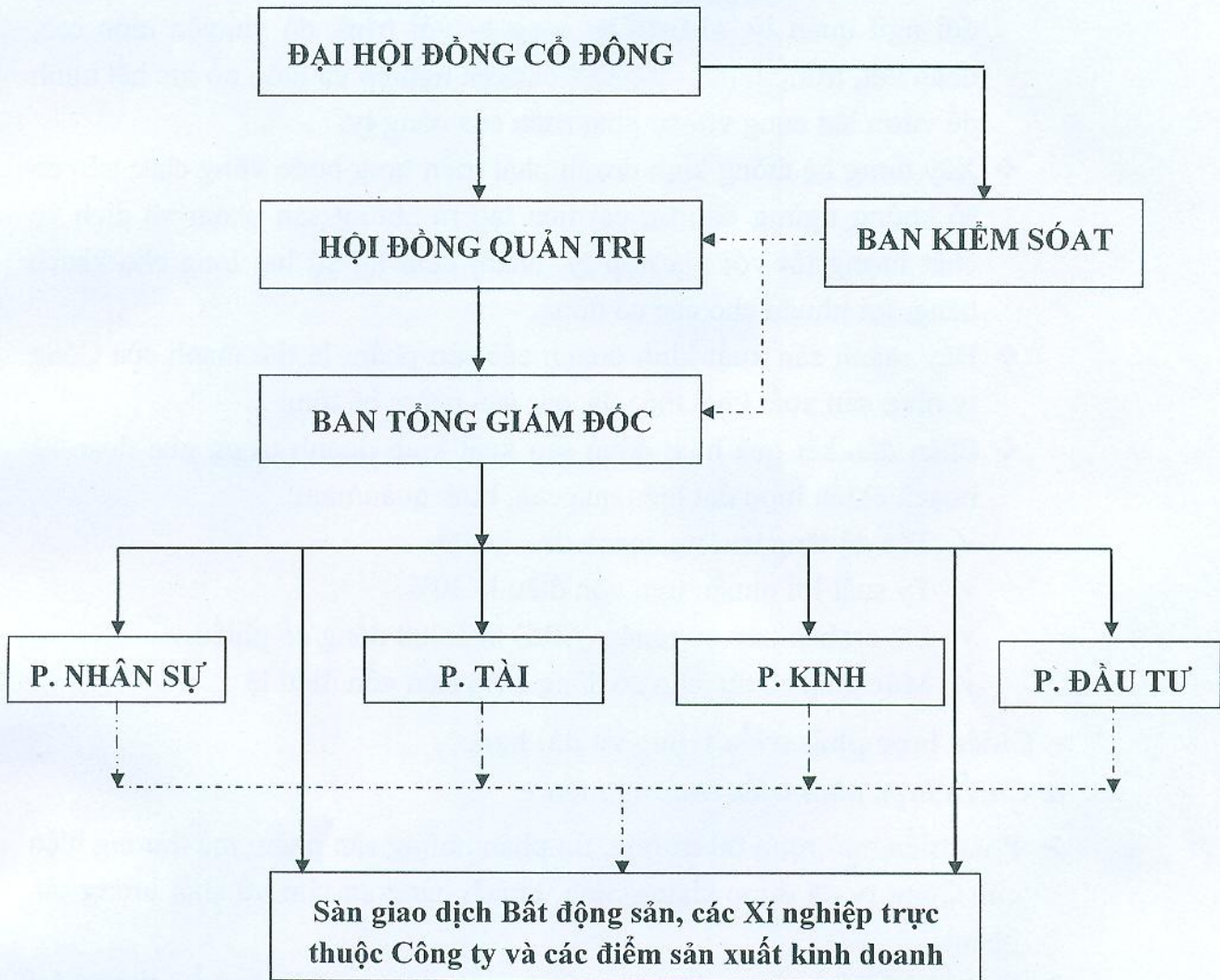
4. Thông tin mô hình quản trị, tổ chức kinh doanh và bộ máy quản lý

▶ Mô hình quản trị bao gồm :

- ✓ Đại hội đồng cổ đông;
- ✓ Hội đồng Quản trị (bao gồm các tiểu ban chức năng : Tiểu ban chính sách phát triển, Nhân sự, Giám sát nội bộ);
- ✓ Ban Kiểm soát;
- ✓ Ban điều hành đứng đầu là Tổng Giám đốc, Phó Tổng Giám đốc và Kế toán trưởng;
- ✓ Tổng Giám đốc quản lý, điều hành thông qua việc phân cấp, phân quyền để trực tiếp giải quyết các công việc cụ thể của các đơn vị sản xuất thông qua người phụ trách cao nhất của các đơn vị như Giám đốc các Xí nghiệp, Trưởng các Phòng;

► Cơ cấu bộ máy quản lý.

Sơ đồ tổ chức



Ghi chú : —————> Lãnh đạo, điều hành; - - - - -> Kiểm tra, giám sát.

- Các công ty con, công ty liên kết: (Nêu danh sách, địa chỉ, lĩnh vực sản xuất kinh doanh chính, vốn điều lệ thực góp, tỷ lệ sở hữu của Công ty tại các công ty con, công ty liên kết).

5. Định hướng phát triển

► Các mục tiêu chủ yếu của Công ty.

- ❖ Xây dựng thương hiệu phát triển bền vững gắn với phương châm hoạt động của công ty “Năng suất - Chất lượng - Hiệu quả”.
- ❖ Hoàn thiện hệ thống kiểm soát nội bộ, hệ thống quản lý chất lượng ISO 9001-2008, 5S và hệ thống an toàn & sức khỏe nghề nghiệp

OHSAS 18001 - 2007.

- ❖ Xây dựng chiến lược nguồn nhân lực từng giai đoạn phát triển công ty, có chính sách, chế độ phù hợp thu hút nhân tài. Tiến tới xây dựng đội ngũ quản lý, nhân viên công ty với trình độ chuyên môn cao, đoàn kết, trung thực, sáng tạo, chuyên nghiệp và luôn nỗ lực hết mình để vươn lên cùng với sự phát triển của công ty.
- ❖ Xây dựng hệ thống kinh doanh phát triển từng bước vững chắc trên cơ sở không ngừng đầu tư, cải tiến tạo ra những sản phẩm và dịch vụ chất lượng tốt với giá hợp lý, nhằm đem lại sự hài lòng cho khách hàng, lợi nhuận cho các cổ đông.
- ❖ Đẩy mạnh sản xuất kinh doanh các sản phẩm là thế mạnh của Công ty như: sản xuất khai thác đá, các sản phẩm bê tông ...
- ❖ Phân đấu kết quả hoạt động sản xuất kinh doanh trong giai đoạn kế hoạch chiến lược đạt hiệu quả cao, bình quân/năm:
 - ✓ Tốc độ tăng trưởng doanh thu 7,49%.
 - ✓ Tỷ suất lợi nhuận trên vốn điều lệ 30%.
 - ✓ Lãi cơ bản trên cổ phiếu (EPS) là 3.000 đồng/cổ phiếu.
 - ✓ Mức chia cổ tức cho cổ đông 24% trên vốn điều lệ

► Chiến lược phát triển trung và dài hạn.

a. Chiến lược phát triển thương hiệu

- Phát triển, mở rộng thị trường, thị phần những sản phẩm mà thương hiệu của Công ty đã được khẳng định, khách hàng an tâm về chất lượng sản phẩm.
- Quảng bá hình ảnh công ty thông qua phương tiện truyền thông đại chúng như : trang điện tử của Công ty và các trang điện tử uy tín, được nhiều nhà đầu tư quan tâm, làm đa dạng nội dung, thông tin được cập nhật thường xuyên, chính xác và kịp thời ...
- Thông qua các hoạt động xã hội như: định kỳ tổ chức tham gia các hoạt động phong trào thanh niên, giao lưu văn hóa - văn nghệ, tham gia các hoạt động thể dục thể thao với các cơ quan ban ngành trong tỉnh, tài trợ các chương trình từ thiện,... Những hoạt động này làm tên tuổi công ty sẽ được biết đến nhiều hơn trong hệ thống cơ quan ban ngành, doanh nghiệp cũng như người dân và đặc biệt là khách hàng, người đang quan tâm đến sản phẩm dịch vụ của công ty.

b. Chiến lược kinh doanh

- Dựa trên nền tảng, thế mạnh vốn có của doanh nghiệp. Đảm bảo cung cấp đủ, kịp thời theo nhu cầu của thị trường. Công ty sẽ cố gắng duy trì tốc độ tăng trưởng ổn định bền vững qua các năm.
- Tăng cường đầu tư, xây dựng cơ sở vật chất, áp dụng khoa học kỹ thuật, công nghệ tiên tiến, hiện đại, nâng cao năng lực sản xuất, năng lực kinh doanh, phát triển và mở rộng liên doanh, liên kết với các đối tác trong và ngoài nước để phát triển công ty thành doanh nghiệp mạnh trong sản xuất kinh doanh VLXD và thi công xây lắp.
- Không ngừng cải tiến nâng cao chất lượng sản phẩm, chính sách chất lượng dịch vụ nhằm thu hút và giữ chân khách hàng.
- Nghiên cứu, giải pháp kỹ thuật và giảm các chi phí quản lý không cần thiết, tinh gọn bộ máy, tiết kiệm nguyên liệu hao hụt, tỷ lệ sản phẩm hư hỏng nhằm đưa ra mức giá hợp lý cho sản phẩm nhằm thoả mãn nhu cầu khách hàng.
- Thực hiện tốt chính sách hậu mãi, chăm sóc khách hàng, thu thập thông tin và lắng nghe ý kiến đóng góp của khách hàng. Chính sách chiết khấu giảm giá theo doanh thu đối với từng đối tượng khách hàng nhằm củng cố khách hàng lâu năm, truyền thống, khách hàng tiêu thụ sản phẩm số lượng lớn.
- Thường xuyên rà soát, kiểm tra, cũng như có những chính sách đào tạo hiệu quả và thu hút nhân tài phù hợp. Thực hiện chuyên nghiệp hoá trong khâu tuyển dụng và đào tạo nguồn nhân lực nhằm tạo sức cạnh tranh, ổn định về nguồn lực nhằm ổn định sản xuất kinh doanh.
- Thực hiện chỉ thị của Chính phủ trong việc thoái vốn Nhà nước do Công ty là doanh nghiệp cổ phần hoá không thuộc diện Nhà nước cần giữ cổ phần chi phối.

6. Các rủi ro.

- Chính sách thắt chặt tiền tệ nhằm kiềm chế lạm phát, hạn chế đầu tư công của Chính phủ làm cho thị trường giảm bị thu hẹp, hàng tồn kho tăng cao ảnh hưởng đến hoạt động sản xuất kinh doanh của Công ty trong các lĩnh vực xây dựng, vật liệu xây dựng, bất động sản.
- Do ảnh hưởng về tài chính làm phát sinh nhiều khoản nợ khó.
- Giá nguyên, nhiên vật liệu tăng cao.

II. TÌNH HÌNH HOẠT ĐỘNG TRONG NĂM

1. Tình hình hoạt động sản xuất kinh doanh

1.1. Kết quả hoạt động sản xuất kinh doanh trong năm.

- Hoạt động kinh doanh của Công ty không tránh khỏi những khó khăn chung của nền kinh tế nhưng nhìn chung các lĩnh vực kinh doanh được duy trì ổn định. Tuy nhiên, kết quả kinh doanh của Công ty chưa đạt kế hoạch đề ra. Cụ thể:

- Tổng doanh thu bán ngoài từ hoạt động sản xuất kinh doanh là 333.154 triệu đồng, đạt 88,6% kế hoạch, giảm 0,6% so với cùng kỳ năm 2011. Trong đó, đá xây dựng, xây lắp và công bê tông tiếp tục là ba lĩnh vực có đóng góp cao nhất vào doanh thu của Công ty.

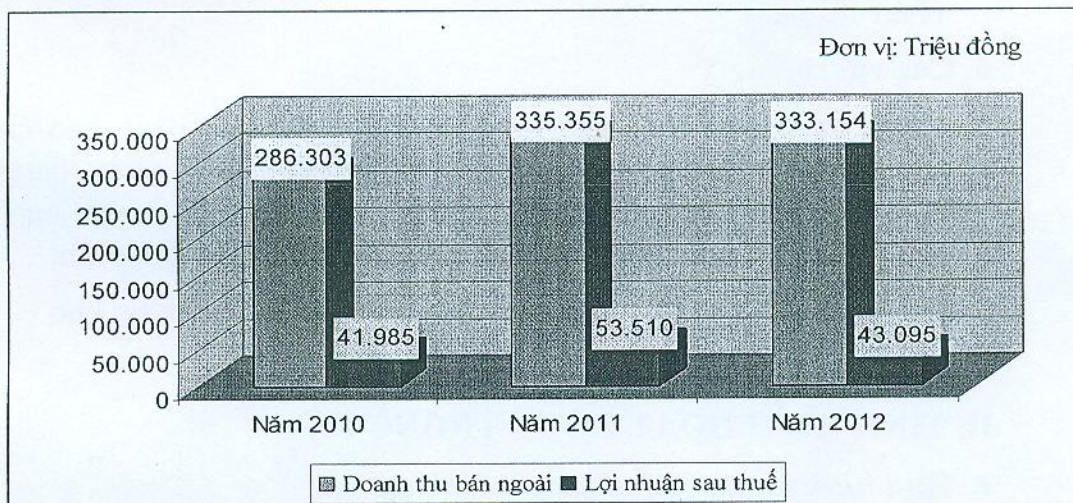
- Lợi nhuận sau thuế là 43.095 triệu đồng, đạt 79,3% kế hoạch, giảm 19,5% so với cùng kỳ 2011. Thu nhập trên mỗi cổ phần (EPS) là 3.848 đồng/cổ phần.

- Tổng nộp ngân sách nhà nước là 42.768 triệu đồng, đạt 109,6% kế hoạch và tăng 35,1% so với cùng kỳ năm 2011.

1.2. Tình hình thực hiện so với kế hoạch.

- Năm 2012, tình hình kinh tế cả nước tiếp tục đối mặt với nhiều khó khăn khi Chính phủ tiếp tục thực hiện mục tiêu kiềm chế lạm phát và ổn định kinh tế vĩ mô bằng các chính sách tài khóa và tiền tệ chặt chẽ đã làm cho tốc độ tăng trưởng kinh tế chậm lại, chỉ đạt 5,03% so với 5,89% của năm 2011, tổng cầu sụt giảm, mặt bằng lãi suất còn cao, khả năng tiếp cận nguồn vốn để duy trì và ổn định hoạt động kinh doanh rất hạn chế. Vì vậy đã gây nhiều áp lực đến hoạt động sản xuất kinh doanh của các doanh nghiệp.

- Trong năm hoạt động kinh doanh của Công ty cũng không tránh khỏi những khó khăn chung của nền kinh tế như nhu cầu thị trường về vật liệu xây dựng giảm, giá bán một số sản phẩm giảm hoặc không tăng so với năm 2011. Vì vậy đã ảnh hưởng đến kết quả kinh doanh của Công ty. Cụ thể doanh thu từ hoạt động kinh doanh là 333.154 triệu đồng, đạt 88,6% kế hoạch, lợi nhuận sau thuế là 43.095 triệu đồng, đạt 79,3% kế hoạch.



2. Tổ chức và nhân sự

► Danh sách Ban điều hành:

1. Ông Võ Văn Lãnh Sinh năm : 01/01/1963;
 - ✓ Chức vụ : Tổng Giám đốc điều hành;
 - ✓ Dân tộc : Kinh Quốc tịch : Việt Nam
 - ✓ Số CMND : 280132872 Cấp ngày: 09/02/2011; Nơi cấp: Bình Dương
 - ✓ Địa chỉ : 49 Nguyễn Văn Tiết, Phường Hiệp Thành, Thủ Dầu Một, Bình Dương.
 - ✓ Tỷ lệ sở hữu cổ phần : 112.200 cổ phần phổ thông, chiếm tỷ lệ : 1,002%

2. Ông Nguyễn Thanh Xuân Sinh năm : 19/05/1960
 - ✓ Chức vụ : Phó Tổng Giám đốc
 - ✓ Dân tộc : Kinh Quốc tịch : Việt Nam
 - ✓ Số CMND : 280904683 Cấp ngày 19/5/2003; Nơi cấp: Bình Dương
 - ✓ Địa chỉ : 15/03 KP Thạnh Hòa B, Phường An Thạnh, Thuận An, Bình Dương.
 - ✓ Tỷ lệ sở hữu cổ phần : 2.600 cổ phần phổ thông, chiếm tỷ lệ : 0,023%

3. Ông Trần Văn Bình Sinh năm : 20/12/1965
 - ✓ Chức vụ : Kế toán trưởng
 - ✓ Dân tộc : Kinh Quốc tịch : Việt Nam
 - ✓ Số CMND : 280956316 Cấp ngày 19/8/2005; Nơi cấp: Bình Dương
 - ✓ Địa chỉ : 12/5 KP Tân Phước, Phường Tân Bình, Dĩ An, Bình Dương.
 - ✓ Tỷ lệ sở hữu cổ phần : 25.000 cổ phần phổ thông, chiếm tỷ lệ : 0,22%

► Những thay đổi trong ban điều hành: Không có

► Số lượng cán bộ, nhân viên.

Số lượng cán bộ, nhân viên Công ty là : 382 người, trong đó có 27 Nữ.

- ✓ Trình độ : Đại học : 69 người; Cao đẳng : 23 người; Trung cấp : 40 người; Lao động phổ thông : 146 người.

- ✓ Tiền lương bình quân : 6,65 triệu đồng/người/tháng.
- ✓ Chính sách đào tạo : Nhằm đáp ứng yêu cầu ngày càng cao về nghiệp vụ, hàng năm các Phòng, Xí nghiệp căn cứ vào kế hoạch sản xuất đề cử nhân viên tham dự các khóa học theo yêu cầu. Ngoài ra, các khóa đào tạo bắt buộc như an toàn - vệ sinh lao động định kỳ, tập huấn thợ mỏ, tập huấn vận hành các thiết bị có yêu cầu nghiêm ngặt về an toàn vệ sinh lao động.
- ✓ Đối với lao động, Công ty chủ trương thực hiện đầy đủ các yêu cầu của pháp luật lao động như : Bảo hiểm xã hội, bảo hiểm y tế, bảo hiểm thất nghiệp, phụ cấp độc hại và phụ cấp độc hại bằng hiện vật, ngoài ra Công ty còn thực hiện bảo hiểm con người 24/24 cho toàn bộ lãnh đạo, nhân viên Công ty.
- ✓ Ngoài việc thực hiện đầy đủ các quy định của pháp luật lao động đối với người lao động, Công ty còn có các chính sách phúc lợi riêng cho người lao động thuộc công ty như : hỗ trợ các chế độ hưu sự khi bản thân và gia đình nhân viên có hưu sự, đồng thời các chính sách lương, thưởng rõ ràng, cấp phát đồng phục và trang bị đầy đủ phương tiện bảo hộ lao động theo công việc.
- ✓ Tuyển dụng và giao nhiệm vụ đúng chuyên môn, nghiệp vụ; tuân thủ các quy định của pháp luật lao động; công bằng trong chính sách, trả lương theo năng lực làm việc.

► Phân tích tình hình nhân sự

- Số lao động tại thời điểm ngày 31/12/2012 là 382 người, tăng 3,2% so với cùng kỳ năm 2011, số lao động tăng chủ yếu bổ sung và thay thế cho xưởng sản xuất bê tông Long Nguyên.

- Thu nhập bình quân của người lao động năm 6.650.000 đồng/người/tháng, đạt 97,1% kế hoạch, tăng 3,1% so với cùng kỳ 2011. Trong năm, Công ty đã thực hiện đúng qui định và kịp thời các chế độ cho người lao động.

- Công tác đào tạo: Công ty đã tổ chức được 20/36 khóa học, đạt 55,6% kế hoạch. các khóa đào tạo tập trung vào kỹ năng có thể áp dụng ngay vào trong công việc.

III. TÌNH HÌNH ĐẦU TƯ, THỰC HIỆN CÁC DỰ ÁN

1. Các khoản đầu tư trong năm

- Tổng giá trị đầu năm 2012 là 3.035 triệu đồng, đạt 49,8% kế hoạch. Trong đó, đầu tư xử lý nước thải tại xưởng bê tông Long Nguyên là 413 triệu đồng, đầu tư dây chuyền sản xuất gạch terrazzo 658 triệu đồng, đầu tư thiết bị phòng thí

nghiệm tại Xí nghiệp cơ khí 659 triệu đồng, đầu tư thiết bị xây dựng 711 triệu đồng.

IV. TÌNH HÌNH TÀI CHÍNH

1. Tình hình tài chính

- Tình hình tài chính Công ty trong năm ổn định, nguồn vốn cho hoạt động sản xuất kinh doanh được đảm bảo, thanh toán khách hàng, thầu phụ, tiền lương, chế độ cho người lao động và thực hiện nghĩa vụ thuế với Nhà nước kịp thời, đúng qui định. Công tác thu hồi công nợ thực hiện tốt, dòng tiền từ hoạt động sản xuất kinh doanh dương, đủ để đảm bảo cho dòng tiền từ hoạt động đầu tư và hoạt động tài chính.

- Các chỉ số tài chính năm 2012 cho thấy Công ty có tình hình tài chính lành mạnh, khả năng thanh toán tốt (hệ số thanh toán ngắn hạn 2,85, hệ số thanh toán nhanh 1,95), hệ số nợ thấp (hệ số nợ trên tổng tài sản 33%). Tuy nhiên, về các chỉ tiêu khả năng sinh lợi thì có giảm so với năm 2011. Cụ thể theo bảng sau :

Chỉ tiêu	Năm 2011	Năm 2012	% tăng giảm
<i>* Đối với tổ chức không phải là tổ chức tín dụng và tổ chức tài chính phi ngân hàng:</i>			
Tổng giá trị tài sản	272.272.064.777	292.602.988.902	7,47
Doanh thu thuần	335.283.857.905	333.154.184.768	-0,64
Lợi nhuận từ hoạt động kinh doanh	68.660.758.046	56.744.913.590	-17,35
Lợi nhuận khác	1.437.656.250	329.015.713	-77,11
Lợi nhuận trước thuế	70.098.414.296	57.073.929.303	-18,58
Lợi nhuận sau thuế	53.510.211.500	43.094.817.557	-19,46
Tỷ lệ lợi nhuận trả cổ tức	24%/VĐL	24%/VĐL	0,00
<i>* Đối với tổ chức tín dụng và tổ chức tài chính phi ngân hàng:</i>			
Tổng giá trị tài sản			
Doanh thu			
Thuế và các khoản phải nộp			
Lợi nhuận trước thuế			
Lợi nhuận sau thuế			

2. Các chỉ tiêu tài chính chủ yếu

Các chỉ tiêu	Năm 2011	Năm 2012	Ghi chú
<i>Chỉ tiêu về khả năng thanh toán</i>			
+ Hệ số thanh toán ngắn hạn: TSLĐ/Nợ ngắn hạn	2,24	2,38	
+ Hệ số thanh toán nhanh: <u>TSLĐ - Hàng tồn kho</u> Nợ ngắn hạn	1,24	1,63	
<i>Chỉ tiêu về cơ cấu vốn</i>			
+ Hệ số Nợ/Tổng tài sản	0,37	0,37	
+ Hệ số Nợ/Vốn chủ sở hữu	0,59	0,60	
<i>Chỉ tiêu về năng lực hoạt động</i>			
+ Vòng quay hàng tồn kho: <u>Giá vốn hàng bán</u> Hàng tồn kho bình quân	3,35	3,85	
+ Doanh thu thuần/Tổng tài sản	1,23	1,14	
<i>Chỉ tiêu về khả năng sinh lời</i>			
+ Hệ số Lợi nhuận sau thuế/Doanh thu thuần	0,16	0,13	
+ Hệ số Lợi nhuận sau thuế/Vốn chủ sở hữu	0,31	0,24	
+ Hệ số Lợi nhuận sau thuế/Tổng tài sản	0,20	0,15	
+ Hệ số Lợi nhuận từ hoạt động kinh doanh/Doanh thu thuần	0,20	0,17	
.....			

3. Cơ cấu cổ đông, thay đổi vốn đầu tư của chủ sở hữu

a. Cổ phần.

- Tổng số cổ phần : 11.200.000 cổ phiếu
- Loại cổ phần đang lưu hành : Cổ phần phổ thông
- Số cổ phần tự do chuyển nhượng : 10.663.300 cổ phần
- Số lượng cổ phần bị hạn chế chuyển nhượng : 537.700 cổ phần

b. Cơ cấu cổ đông.

TT	THÀNH PHẦN	SỐ HỮU CP	TỶ LỆ (%)
1	Cổ đông lớn	6.351.500	56,71
2	Cổ đông nhỏ	105.648.500	43,29
3	Cổ đông Tổ chức	6.350.200	56,70
4	Cổ đông Cá nhân	4.849.800	43,30
5	Trong nước	10.918.500	97,49
6	Cổ đông Nước ngoài	281.500	2,51
7	Cổ đông Nhà nước	5.712.000	51

- c. Tình hình thay đổi vốn đầu tư của chủ sở hữu: *Không có.*
- d. Giao dịch cổ phiếu quỹ: *Không có.*
- e. Các chứng khoán khác: *Không có.*

V. BÁO CÁO VÀ ĐÁNH GIÁ CỦA BAN TỔNG GIÁM ĐỐC

1. Đánh giá kết quả hoạt động sản xuất kinh doanh

- Mặc dù trong năm Công ty đã chú trọng tăng cường các biện pháp nhằm thúc đẩy hoạt động sản xuất kinh doanh nhưng vì nhu cầu tiêu thụ các sản phẩm giảm khi Chính phủ thực hiện Nghị quyết 11/NQ-CP về thắt chặt đầu tư công làm cho kết quả kinh doanh hầu hết các lĩnh vực chưa đạt kế hoạch đề ra, đặc biệt là lĩnh vực xây lắp và đá xây dựng. Cụ thể:

- Doanh thu xây lắp chỉ đạt 71,9% kế hoạch do trong năm nguồn việc mới rất hạn chế khi nguồn vốn đầu tư công bị cắt giảm, trong khi số lượng công trình chuyển giao từ năm 2011 ít và một số công trình lại vướng giải tỏa kéo dài làm cho giá trị sản lượng và doanh thu lĩnh vực này đạt thấp.

- Doanh thu đá xây dựng chỉ đạt 91,1% kế hoạch do trong năm nhiều công trình phải tạm ngưng hoặc không triển khai thi công đã làm nhu cầu tiêu thụ giảm nên giá bán sản phẩm hầu như không tăng so với năm 2011, trong khi kế hoạch được xây dựng trên cơ sở kỳ vọng giá bán tăng 5%. Bên cạnh đó, do Công ty tiến hành bóc tầng phủ để mở rộng diện tích khai thác thêm 1 ha nhưng tầng phong hóa dày làm cho chất lượng sản phẩm chưa đều (đá cấp II) nên giá trị không cao.

- Về lợi nhuận chưa đạt so với kế hoạch vì doanh thu chưa đạt kế hoạch và trong năm giá một số nguyên nhiên liệu đầu vào tăng làm cho ghi phí giá thành hầu hết các sản phẩm tăng, trong khi giá bán lại hầu như không thay đổi. Đặc biệt là giá thành sản phẩm đá xây dựng đã tăng khoảng 4% do thuế tài nguyên tăng 45,5%, phí môi trường tăng 110,9%, bên cạnh đó mặt bằng khai thác ngày càng

xuống sâu, việc bóc tách tầng phủ dày đã làm cho chi phí máy móc thi công, chi phí nhân công tăng đáng kể làm ảnh hưởng lớn đến lợi nhuận của Công ty.

- Tuy nhiên, trong bối cảnh mà tình hình kinh tế khó khăn, các lĩnh vực xây dựng và vật liệu xây dựng chưa có nhiều phục hồi thì kết quả kinh doanh mà Công ty đạt được là khả quan so với các doanh nghiệp khác cùng ngành thể hiện nỗ lực của Ban lãnh đạo, cùng nỗ lực của toàn thể nhân viên Công ty.

2. Tình hình và kết quả hoạt động các lĩnh vực

a. Hoạt động sản xuất kinh doanh

- **Lĩnh vực Xây lắp:** Tình hình hoạt động gặp nhiều khó khăn khi nguồn việc mới rất hạn chế khi Chính Phủ thắt chặt đầu tư công, trong khi số công trình chuyển giao từ năm 2011 ít, một số công trình trúng thầu mới lại vướng giải tỏa, hoặc chưa bố trí nguồn vốn để triển khai thi công như đường Lê Chí Dân. Tuy nhiên trong năm, Công ty đã nỗ lực thi công và đảm bảo tiến độ các công trình trọng điểm là công trình Nhà hội Quán Dầu Tiếng, công trình trường Dĩ An. Giá trị sản lượng là 89.809 triệu đồng, đạt 73,1% kế hoạch. Doanh thu là 77.598 triệu đồng, đạt 71,9% kế hoạch, giảm 20,6% so với cùng kỳ.

- **Lĩnh vực đá xây dựng:** Hoạt động khai thác và chế biến trong năm tương đối thuận lợi khi máy móc thiết bị được nâng cấp, cải tạo nhằm đáp ứng nhu cầu khai thác ngày càng xuống sâu và tăng sản lượng sản xuất. Đồng thời diện tích khai thác tại mỏ đá Tân Đông Hiệp cũng được mở rộng thêm 1 ha. Mức sản lượng chế biến là 1.060.936 m³, đạt 96,2% kế hoạch, sản lượng tiêu thụ là 1.123.672 m³, đạt 101,8% kế hoạch. Tuy nhiên, do nhu cầu tiêu thụ giảm, giá bán không tăng nên doanh thu chỉ đạt 170.537 triệu đồng và 91,1% kế hoạch.

- **Lĩnh vực công bê tông:** Với việc đưa vào hoạt động xưởng sản xuất bê tông Long Nguyên trong thời gian qua, tình hình sản xuất kinh doanh lĩnh vực này gặt hái nhiều thành công như năng lực sản xuất và doanh thu có mức tăng trưởng cao, sản phẩm đã phủ khắp địa bàn tỉnh Bình Dương và dần mở rộng sang các tỉnh lân cận, chất lượng sản phẩm từng bước được cải thiện. Doanh thu trong năm là 47.827 triệu đồng, đạt 145,86% kế hoạch. Tuy nhiên, hiện Công ty còn chưa khai thác hết công suất sản xuất công tại 2 xưởng Thuận Giao và Long Nguyên.

- **Các lĩnh vực khác:** Gồm cho thuê thiết bị xây dựng, kinh doanh vật liệu xây dựng, nhiên liệu, gạch không nung, cơ khí xây dựng, vận tải ca máy nhìn chung hoạt động tương đối ổn định. Tuy nhiên, do nhiều công trình đầu tư công và tư nhân bị cắt giảm làm kết quả kinh doanh các lĩnh vực này đạt thấp, cụ thể doanh thu là 37.192 triệu đồng, đạt 77,2% kế hoạch.

► Những nét tiến bộ trong năm

- Công ty đã tiến hành niêm yết 11.200.000 cổ phiếu C32 trên Sàn giao dịch chứng khoán thành phố Hồ Chí Minh giúp gia tăng tính thanh khoản cho cổ phiếu, tạo dựng hình ảnh và uy tín của Công ty trong cộng đồng nhà đầu tư và công chúng, hướng tới phát triển bền vững.

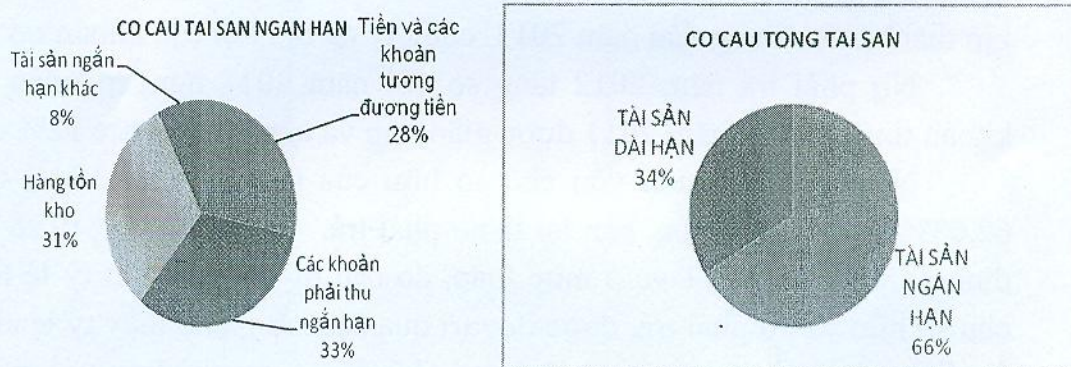
- Công ty tiếp tục nằm trong Top 1000 doanh nghiệp nộp thuế thu nhập doanh nghiệp lớn nhất Việt Nam năm 2012. Qua đó thể hiện được hiệu quả kinh doanh và ý thức trách nhiệm xã hội của Công ty.

- Bước đầu triển khai và áp dụng tiêu chuẩn về hệ thống quản lý an toàn và sức khỏe nghề nghiệp (OHSAS) vào trong công tác sản xuất tại các đơn vị nhằm giúp C32 kiểm soát những rủi ro về an toàn và sức khỏe nghề nghiệp cho người lao động.

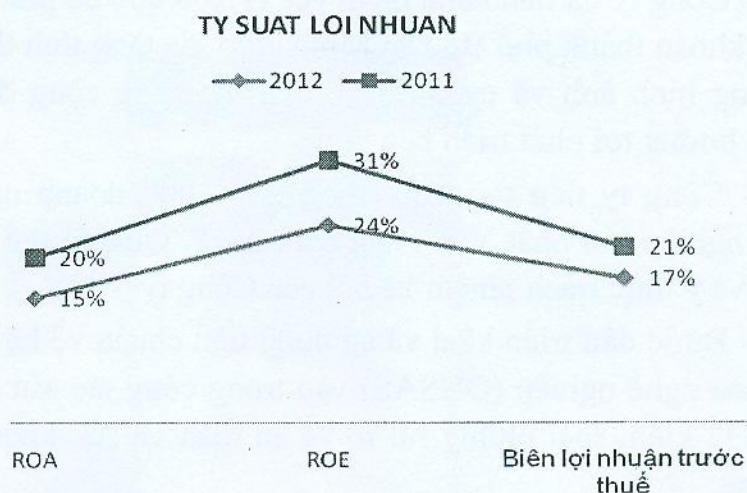
3. Tình hình tài chính

2.1. Tình hình tài sản

Tổng tài sản năm 2012 tăng 7,74% so với năm 2011, đạt 292,6 tỷ đồng. Tài sản ngắn hạn tăng so với cùng kỳ năm trước, chiếm 66,17% tổng tài sản, tăng 30,1 tỷ đồng, tỷ trọng tăng 6,13%. Trong đó hàng tồn kho giảm cả về mặt giá trị và tỷ trọng, chỉ còn chiếm 20,85% tổng tài sản. Điều này giúp công ty chủ động và linh hoạt hơn trong quá trình sản xuất, đồng thời nâng cao các hệ số thanh toán của công ty.



Trong năm qua, các chỉ tiêu ROA, ROE và biên lợi nhuận có giảm so với năm trước nguyên nhân là do việc trích thêm các quỹ làm tăng vốn chủ sở hữu và việc tạm ứng năm 2012 12% vào cuối năm. Mặt khác, tình hình kinh tế khó khăn khiến công ty không hoàn thành được kế hoạch đề, các chi phí đầu vào tăng cao làm lợi nhuận thực hiện trong năm giảm so với cùng kỳ năm trước. Mặc dù vậy, tỷ suất lợi nhuận của Công ty vẫn duy trì ở mức cao nhờ tỷ suất lợi nhuận của việc khai thác chế biến đá.



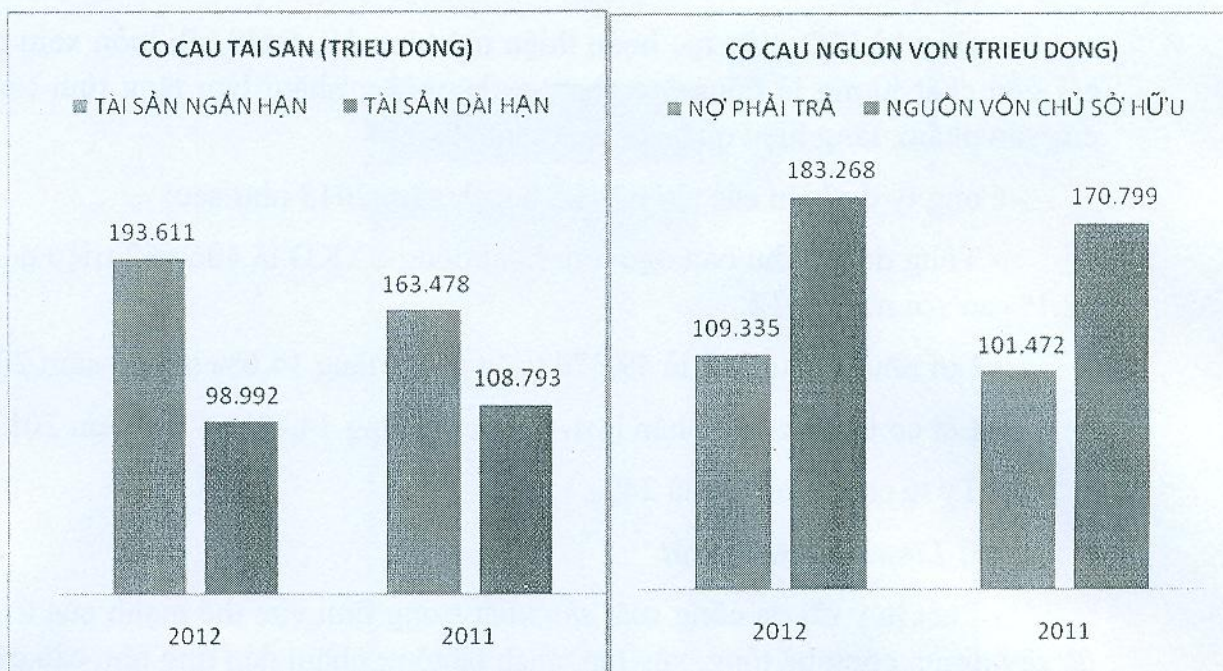
2.2 Tình hình nợ phải trả

- Tình hình nợ hiện tại, biến động lớn về các khoản nợ.
- Phân tích nợ phải trả xấu, ảnh hưởng chênh lệch của tỉ lệ giá hồi đoái đến kết quả hoạt động sản xuất kinh doanh của công ty, ảnh hưởng chênh lệch lãi vay.

Nợ phải thu khách hàng tại ngày 31/12/2012 tăng mạnh (14,8 tỷ đồng) so với cùng kỳ năm trước, do các khoản phải thu công trình xây dựng tăng cao, nguyên nhân là do các công trình lên khối lượng cuối năm nhiều, chủ đầu tư chưa kịp thanh toán. Sang đầu năm 2013, công ty đã thu hồi các khoản nợ này.

Nợ phải trả năm 2012 tăng so với năm 2011 nguyên nhân chủ yếu là từ khoản thuế TNDN năm 2011 được giãn nộp và tạm ứng cổ tức 12% của năm 2012.

Năm 2012, nguồn vốn chủ sở hữu của Công ty đạt 183,2 tỷ đồng chiếm 62,63% tổng nguồn vốn, còn lại là nợ phải trả. Trên tổng thể, tỷ số đòn cân nợ ổn định so với năm 2011 và ở mức thấp, cơ cấu nguồn vốn với tỷ lệ 63/37 giữa vốn chủ sở hữu và nợ phải trả, được duy trì qua các năm, cho thấy tỷ lệ cho thấy một sự ổn định trong cấu trúc vốn, an toàn và chủ động vốn phù hợp với mô hình sản xuất của Công ty trong giai đoạn kinh tế khó khăn hiện nay.



3. Kế hoạch phát triển trong tương lai

► Định hướng kế hoạch sản xuất kinh doanh

- Năm 2013, kinh tế cả nước dự báo sẽ tiếp tục đối mặt với nhiều khó khăn, do những thách thức vẫn chưa được giải quyết triệt để như vấn đề nợ xấu ngân hàng, cải cách khu vực đầu tư công vẫn chưa tiến triển rõ nét, đồng thời ở khu vực doanh nghiệp quá trình thoái nợ, cắt giảm đầu tư đang diễn ra nhiều hơn và điều này chắc chắn sẽ gia tăng khó khăn cho doanh nghiệp.

- Với Công ty năm 2013 sẽ tiếp tục phát huy nội lực doanh nghiệp để tận dụng tối đa các nguồn lực hiện có và liên kết với các nguồn lực bên ngoài nhằm tận dụng được công nghệ, nguồn vốn để từng bước nâng cao vị thế Công ty. Định hướng kinh doanh năm 2013 là:

- Tập trung phát triển các lĩnh vực có khả năng cạnh tranh cao, đồng thời củng cố và duy trì các lĩnh vực khác với mục tiêu nâng cao giá trị Công ty.
- Tăng cường công tác tiếp thị vào thị trường mục tiêu và phát triển thị trường sang các tỉnh lân cận.
- Đẩy mạnh hoạt động đầu tư máy móc thiết bị và đầu tư mở rộng mỏ đá Tân Đông Hiệp, tìm kiếm thêm mỏ đá mới các khu vực khác thuộc tỉnh Bình Dương và các vùng lân cận.
- Tăng cường công tác quản lý, công tác kiểm tra định mức nhằm kiểm soát chi phí, chú trọng việc nghiên cứu và theo dõi giá cả thị trường.

- Duy trì ISO, tiếp tục hoàn thiện mô hình 5S, OHSAS, luôn xem công tác cải tiến chất lượng là động lực cho sự phát triển, nhằm làm tăng tính cạnh tranh của sản phẩm, tăng hiệu quả sản xuất kinh doanh.

- Công ty dự kiến các chỉ tiêu kế hoạch năm 2013 như sau:

- Tổng doanh thu bán ngoài từ hoạt động SXKD là 406.662 triệu đồng, tăng 22,1% so với năm 2012.

- Lợi nhuận sau thuế là 49.370 triệu đồng, tăng 14,6% so với năm 2012.

- Lãi cơ bản trên cổ phần là 4.408 đồng, tăng 14,6% so với năm 2012.

- Tỷ lệ chi trả cổ tức là 24%.

► **Lĩnh vực sản xuất**

- Phát huy tối đa công suất sản xuất trong lĩnh vực thế mạnh của Công ty là đá xây dựng, công bê tông, xây lắp, gạch bê tông nhằm đáp ứng nhu cầu các khách hàng trong và ngoài tỉnh.

- Không ngừng cải thiện và nâng cao chất lượng sản phẩm, năng suất lao động bằng việc thường xuyên bảo dưỡng, nâng cấp máy móc thiết bị, cải tiến công nghệ sản xuất. Đồng thời thường xuyên kiểm tra việc thực hiện các biện pháp bảo hộ lao động tại các Xí nghiệp nhằm đảm bảo hoạt động sản xuất an toàn, liên tục.

- Tăng cường công tác quản lý, công tác định mức nhằm kiểm soát chi phí, theo dõi chặt chẽ những diễn biến về giá các nguyên vật liệu trên thị trường nhằm tiết kiệm tối đa các chi phí đầu vào để giảm giá thành sản phẩm và tăng tính cạnh tranh về giá trên thị trường.

► **Lĩnh vực tiếp thị**

- Đẩy mạnh tiếp thị sản phẩm vào các thị trường mục tiêu, đặc biệt chú trọng khai thác tối đa thị trường tỉnh Bình Dương, duy trì và mở rộng thị trường thành phố Hồ Chí Minh, Bình Phước, Đồng Nai, Long An, Tây Ninh.

- Duy trì chính sách bán hàng hợp lý với khách hàng truyền thống và các khách hàng mới của Công ty. Tuy nhiên, an toàn trong thanh toán với các hợp đồng mua bán được đặt lên hàng đầu.

- Tiếp tục phát triển thương hiệu thông qua thông qua hệ thống nhận dạng thương hiệu toàn diện để nhằm tăng thêm nhận thức của khách hàng về Thương hiệu của Công ty, xây dựng tính ổn định và khẳng định vị thế của Công ty trên thương trường.

► **Lĩnh vực đầu tư**

- Tổng giá trị đầu tư năm 2013 là 56.434 triệu đồng, gồm các hạng mục sau:

- Đầu tư mỏ đá: Tập trung tìm kiếm đầu tư mỏ đá mới (35.000 triệu đồng) và đầu tư khai thác xuống sâu tại mỏ đá Tân Đông Hiệp (1.000 triệu đồng).

- Đầu tư xây dựng cơ bản: Xây dựng nhà trẻ An Phú với diện tích xây dựng 840 m² (4.600 triệu đồng), xây dựng nhà xưởng xưởng sản xuất bê tông Long Nguyên (1.671 triệu đồng).

- Đầu tư máy móc, thiết bị khác với giá trị 14.163 triệu đồng.

► **Lĩnh vực nhân sự**

- Tổng số lao động năm 2013 tăng 3,4% so với năm 2012 từ 382 lên 395 lao động nhằm đáp ứng nhu cầu sản xuất kinh doanh.

- Thu nhập bình quân kế hoạch của người lao động năm 2013 là 7.000.000 đồng/người/tháng tăng 5,26% so với năm 2012, đây là mức tăng thấp so với các năm trước vì hoạt động sản xuất kinh doanh năm 2013 được dự báo còn nhiều khó khăn.

- Kế hoạch tuyển dụng năm 2013 là 51 lao động, giảm 27,78% so với ước thực hiện năm 2012 vì Công ty thực hiện tinh gọn lại bộ máy tổ chức, nhân sự tuyển dụng chủ yếu để đáp ứng nhân sự xưởng sản xuất gạch terrazzo tại xí nghiệp Cơ khí.

- Kế hoạch đào tạo năm 2013 là 38 lao động, tăng 90% so với năm 2012. Chi phí đào tạo là 183 triệu đồng, tăng 24,04% so với năm 2012.

- Tận dụng được cơ hội của quá trình tái cấu trúc lại nền kinh tế để thu hút được nguồn nhân lực có chất lượng cao cho Công ty.

► **Lĩnh vực tài chính**

- Trong năm 2013, nhu cầu nguồn vốn cho hoạt động sản xuất kinh doanh và đầu tư tăng 120% từ 65.902 triệu đồng năm 2012 lên 146.508 triệu đồng. Vì vậy, để đảm bảo nguồn vốn hoạt động thì Công ty có kế hoạch vay ngắn hạn 61.968 triệu đồng do đó chi phí lãi vay tăng từ 3.655 triệu đồng năm 2012 lên 10.560 triệu đồng.

- Tăng cường công tác quản lý tài chính nhằm sử dụng có hiệu quả nguồn vốn của Công ty, kiểm soát được dòng tiền, tránh tình trạng bị chiếm dụng vốn trong hoạt động kinh doanh nhằm tối ưu hiệu quả kinh doanh.

IV. ĐÁNH GIÁ CỦA HỘI ĐỒNG QUẢN TRỊ VỀ HOẠT ĐỘNG

1. Đánh giá của Hội đồng quản trị về các mặt hoạt động

- Năm 2012, tình hình kinh tế cả nước diễn biến không thuận lợi, Chính phủ thực hiện quyết liệt nhiều giải pháp chống lạm phát, ổn định kinh tế vĩ mô bằng

nhiều giải pháp thắt chặt tiền tệ, cắt giảm, điều chỉnh, tạm dừng nhiều dự án ... đã tác động đến hoạt động sản xuất kinh doanh của các doanh nghiệp nói chung và ngành xây lắp, sản xuất vật liệu xây dựng nói riêng. Nhu cầu sử dụng vật liệu xây dựng rất thấp, chất lượng giá cả, điều kiện thanh toán cạnh tranh, nguyên, nhiên liệu đầu vào tăng cao ... dự báo còn kéo dài đến hết năm 2013, nên thật sự hoạt động sản xuất kinh doanh của Công ty gặp nhiều khó khăn.

a. Kết quả sản xuất kinh doanh năm 2012 :

► *Thực hiện năm 2012.*

Các chỉ tiêu cơ bản về doanh thu, lợi nhuận, nộp thuế, việc làm và thu nhập của người lao động đều giảm nhẹ so với kế hoạch do tình hình sản xuất kinh doanh gặp khó khăn, các chỉ tiêu cụ thể được thể hiện trong phần báo cáo hoạt động sản xuất kinh doanh của Tổng Giám đốc.

► *Thực hiện các mục tiêu theo định hướng của Công ty*

- Thực hiện chiến lược kinh doanh dựa trên những thế mạnh vốn có của Công ty như khai thác, sản xuất đá xây dựng; sản xuất công và cấu kiện bê tông ly tâm, nhiên liệu, ... đặc biệt là nghiên cứu phát triển sản phẩm mới về vật liệu xây dựng nhằm đáp ứng nhu cầu của thị trường, tạo thế mạnh phát triển bền vững cho Công ty trong tương lai như gạch terrazzo, gạch con sâu.

2. Đánh giá của Hội đồng quản trị về hoạt động của Tổng Giám đốc

Đại hội đồng cổ đông thường niên đã thông qua chủ trương chức danh Chủ tịch Hội đồng Quản trị đồng thời là Tổng Giám đốc điều hành Công ty. Chủ trương này đã tạo nhiều thuận lợi, nhất quán trong mọi hoạt động quản lý, điều hành. Từ đó, mọi chủ trương, chính sách thuộc thẩm quyền quyết định của Hội đồng Quản trị giải quyết nhanh chóng cho hoạt động của Công ty. Tuy nhiên, Hội đồng Quản trị cũng giám sát hoạt động của Tổng giám đốc trong việc thực hiện các Nghị quyết của Đại hội Cổ đông, Nghị quyết của Hội đồng Quản trị. Cụ thể :

- Hội đồng Quản trị đã thực hiện công tác giám sát hoạt động của Ban Tổng Giám đốc và các bộ phận quản lý khác nhằm đảm bảo hoạt động sản xuất kinh doanh của Công ty đảm bảo an toàn, hiệu quả, đúng quy định của pháp luật, quá trình triển khai thực hiện Nghị quyết của Đại hội đồng Cổ đông và của Hội đồng Quản trị.

- Ban hành kịp thời các Nghị quyết/ Quyết định đảm bảo tính pháp lý để Ban Tổng Giám đốc chỉ đạo thực hiện kế hoạch sản xuất kinh doanh của Công ty.

- Kiểm soát việc duy trì áp dụng Điều lệ Công ty, các quy chế, quy định nội bộ đã ban hành, tổ chức cải tiến, sửa đổi, bổ sung kịp thời cho phù hợp quy định của pháp luật và tình hình hoạt động của Công ty.

- Chỉ đạo kịp thời tại các cuộc họp giao ban sản xuất, đảm bảo hệ thống quản lý hoạt động xuyên suốt.

3. Các kế hoạch, định hướng của Hội đồng quản trị

- Đảm bảo hoạt động sản xuất kinh doanh có lãi và ổn định mức cổ tức hàng năm cho cổ đông, nâng cao thu nhập cho người lao động.
- Tiếp tục duy trì và phát triển thương hiệu, hình ảnh và uy tín của Công ty trên thị trường, các nhà đầu tư và công chúng.
- Cải tiến và hoàn thiện hệ thống giám sát nội bộ như: ISO 2008, 5S, OHSAS, luôn xem công tác cải tiến chất lượng là động lực cho sự phát triển, nhằm làm tăng tính cạnh tranh của sản phẩm, tăng hiệu quả sản xuất kinh doanh.
- Phân đầu kết quả hoạt động sản xuất kinh doanh năm 2013 so với năm 2012, duy trì và đạt hiệu quả cao như :
 - ✓ Tổng doanh thu là 406.662 triệu đồng tăng 22,1%.
 - ✓ Lợi nhuận sau thuế là 49.370 đồng tăng 14,6%.
 - ✓ Lãi cơ bản trên cổ phiếu là 4.408 đồng tăng 14,6%.
 - ✓ Tỷ lệ chia cổ tức là 24%/vốn điều lệ.
 - ✓ Doanh thu bán ngoài từ hoạt động sản xuất kinh doanh năm 2013 là 406.662 triệu đồng, tăng 23,54% so với ước thực hiện năm 2012, trong đó ghi nhận sự tăng trưởng doanh thu ở tất cả các lĩnh vực, đặc biệt là lĩnh vực xây lắp. Về cơ cấu doanh thu thì ba lĩnh vực đá xây dựng, xây lắp, công bê tông tiếp tục là ba lĩnh vực chủ lực của Công ty, trong đó đá xây dựng chiếm 45,86%, xây lắp chiếm 30,75%, công bê tông chiếm 12,01% và các lĩnh vực khác chiếm 11,38%.
 - ✓ Doanh thu nội bộ năm 2013 là 18.550 triệu đồng, tăng 37,06% so với ước thực hiện năm 2012. Theo chuẩn mực kế toán đối với các doanh nghiệp niêm yết chứng khoán trên sàn thì phải loại trừ doanh thu nội bộ, tuy nhiên Công ty vẫn đưa vào bảng trên để theo dõi.

5. Hội đồng quản trị

a. Thành viên và cơ cấu của Hội đồng quản trị.

TT	Thành phần HĐQT	Chức danh	Tỷ lệ sở hữu cổ phần	Ghi chú
1	Võ Văn Lãnh	Chủ tịch	112.200 cổ phần, chiếm 1,002%	
2	Nguyễn Thanh Xuân	Phó Chủ tịch	2.600 cổ phần, chiếm 0,023%	
3	Nguyễn Thế Phi	Thành viên	25.500 cổ phần, chiếm 0,23%	
4	Nguyễn Thế Sự	Thành viên	Không có	Không điều hành
5	Mai Tiên Trung	Thành viên	100.000 cổ phần, chiếm 0,89%	Không điều hành

b. Các tiểu ban thuộc Hội đồng quản trị.

- Tiểu ban Chính sách và phát triển
- Tiểu ban Kiểm soát nội bộ
- Tiểu ban Nhân sự

c. Hoạt động của Hội đồng quản trị .

- Ban hành kịp thời các Nghị quyết/ Quyết định đảm bảo tính pháp lý để Ban Tổng Giám đốc thực hiện kế hoạch sản xuất kinh doanh của Công ty.
- Kiểm soát việc duy trì áp dụng Điều lệ Công ty, các quy chế, quy định nội bộ đã ban hành, tổ chức cải tiến, sửa đổi, bổ sung kịp thời cho phù hợp quy định của pháp luật và tình hình hoạt động của Công ty.
- Chỉ đạo kịp thời tại các cuộc họp giao ban sản xuất, đảm bảo hệ thống quản lý hoạt động xuyên suốt.
- Phiên họp Hội đồng Quản trị lần 1 thông qua các nội dung : Báo cáo kết quả hoạt động của Hội đồng Quản trị năm 2011 và định hướng hoạt động năm 2012, Báo cáo kết quả hoạt động sản xuất kinh doanh của Ban Tổng Giám đốc năm 2011 và kế hoạch sản xuất kinh doanh năm 2012, Chọn Công ty Kiểm toán báo cáo tài chính năm 2012, các nội dung trình Đại hội đồng Cổ đông thường niên năm 2012 gồm : Báo cáo tài chính năm 2011 đã kiểm toán, báo cáo mức phân phối lợi nhuận năm 2011 và kế hoạch phân phối lợi nhuận năm 2012, thông qua mức thù lao HĐQT, Ban Kiểm soát 2011 và kế hoạch chi trả thù lao năm 2012, thông qua quỹ lương Tổng Giám đốc 2012, thông qua tờ trình của Tổng Giám đốc về bổ nhiệm lại Giám đốc xí nghiệp Cơ khí và Bê tông, thông qua mức thưởng Lãnh đạo cơ sở năm 2011, điều chỉnh ngành nghề kinh doanh trong giấy đăng ký kinh doanh;

- Trong quá trình hoạt động, những công việc phát sinh, Hội đồng Quản trị lấy ý kiến thành viên HĐQT để kịp thời ban hành các Nghị quyết, quyết định để Ban Tổng Giám đốc thực hiện. Cụ thể lấy ý kiến thành viên Hội đồng Quản trị 09 lần gồm các nội dung : Về điều chỉnh tên các chi nhánh, địa điểm kinh doanh thuộc Công ty; chọn Công ty Cổ phần Chứng khoán Kim Eng Việt Nam là đơn vị tư vấn niêm yết cổ phiếu C32 tại Sở Giao dịch Chứng khoán TP.Hồ Chí Minh và giao cho Ban Tổng Giám đốc thực hiện; Gia hạn mức tín dụng thế chấp tài sản ngân hàng nhằm bổ sung hồ sơ vay vốn lưu động năm 2012; Giao quyền cho Tổng Giám đốc Công ty mua đất làm nhà ở tập thể cho nhân viên xưởng bê tông Long Nguyên; Chọn ngày đăng ký cuối cùng và ngày tổ chức Đại hội đồng cổ đông thường niên năm 2012; Góp ý cho Bản cáo bạch và mức giá dự kiến niêm yết; Ngày đăng ký cuối cùng để trả cổ tức năm 2011 và bổ sung hồ sơ niêm yết; Sửa đổi, bổ sung Điều lệ Công ty cho phù hợp với Điều lệ mẫu nhằm bổ sung hồ sơ niêm yết cổ phiếu C32 tại HSX; Chọn ngày đăng ký cuối cùng và ngày tổ chức Đại hội đồng cổ đông bất thường năm 2012.
- Triệu tập, tổ chức họp Đại hội đồng Cổ đông bất thường năm 2012, thông qua việc sửa đổi, bổ sung Điều lệ Công ty cho phù hợp với Điều lệ mẫu của Bộ Tài chính nhằm thực hiện niêm yết cổ phiếu Công ty tại Sở Giao dịch Chứng khoán Thành phố Hồ Chí Minh và thông qua việc niêm yết toàn bộ số cổ phần hiện hữu của Công ty là 11.200.000 cổ phiếu, thời gian dự kiến niêm yết là tháng 12/2012.
- Phiên họp Hội đồng Quản trị lần 2 thông qua các nội dung : Báo cáo kết quả hoạt động SXKD của Công ty 6 tháng đầu năm 2012 và kế hoạch SXKD 6 tháng cuối năm 2012; Ủy quyền cho Tổng Giám đốc thực hiện bảo lãnh bằng tài sản hợp pháp của Công ty để cầm cố, thế chấp cho Ngân hàng TMCP Đầu tư và phát triển Việt Nam - Chi nhánh Nam Bình Dương để đảm bảo cho các nghĩa vụ được bảo lãnh và thực hiện vay nợ phục vụ cho hoạt động SXKS năm 2012; Bổ sung Nghị quyết của Hội đồng Quản trị về thực hiện đăng ký niêm yết trên SGDCK Thành phố Hồ Chí Minh; Phân cấp bổ nhiệm cán bộ quản lý; Thông qua nội dung trình Đại hội đồng cổ đông bất thường năm 2012 gồm : Sửa đổi, bổ sung Điều lệ công ty cho phù hợp với Điều lệ mẫu của Bộ Tài chính; Phương án phát hành cổ phiếu tăng vốn Điều lệ Công ty nhằm thực hiện Nghị quyết của Đại hội đồng cổ đông về niêm yết cổ phiếu Công ty tại SGDCK Thành phố Hồ Chí Minh.
- Phiên họp Hội đồng Quản trị lần 3 thông qua các nội dung : Báo cáo tổng kết hoạt động SXKD của Công ty năm 2012 và kế hoạch SXKD năm 2013; Sửa đổi, bổ sung quy chế quản trị Công ty cho phù hợp với Điều lệ

Công ty được Đại hội đồng cổ đông thông qua ngày 31/11/2012; Thế chấp tài sản Công ty và Ủy quyền cho Tổng Giám đốc thực hiện bảo lãnh bằng tài sản hợp pháp của Công ty cho Ngân hàng TMCP Công Thương Việt Nam - Chi nhánh Bình Dương để bảo đảm cho các nghĩa vụ được bảo lãnh và vay nợ cho hoạt động sản xuất kinh doanh năm 2013; Mức phân chia thù lao HĐQT, BKS năm 2012; Các tiểu ban thuộc HĐQT báo cáo hoạt động năm 2012; Mức tạm ứng cổ tức năm 2012, tỷ lệ 12/24%, ngày đăng ký cuối cùng, ngày thực hiện chi trả.

d. Hoạt động của thành viên Hội đồng quản trị độc lập không điều hành :
Không có

e. Hoạt động của các tiểu ban trong Hội đồng quản trị.

- Theo dõi tình hình nhân sự, tiền lương, các chế độ bảo hiểm xã hội, bảo hiểm y tế, bảo hiểm thất nghiệp kịp thời báo cáo Hội đồng Quản trị hướng giải quyết khi cần thiết. Nhìn chung công tác nhân sự, tiền lương và thực hiện các chế độ theo quy định của pháp luật lao động năm 2012 đáp ứng nhu cầu sản xuất của Công ty, không nảy sinh vấn đề cần gì cần phải giải quyết.
- Kiểm soát nội bộ tình hình SXKD tại các đơn vị sản xuất; tình hình kinh doanh năm khó khăn do ảnh hưởng tình hình chung về kinh tế của cả nước đã tác động đến tình hình sản xuất kinh doanh của Công ty.
- Tình hình tài chính ổn định, đảm bảo nguồn tiền thu từ khách hàng theo đúng kế hoạch thanh toán. Thực hiện nộp thuế đúng quy định.
- Giám sát và đóng góp ý kiến và góp ý cho Hội đồng Quản trị nhằm thực hiện hoàn thành kế hoạch năm.
- Tư vấn hỗ trợ hoàn tất thủ tục đăng ký niêm yết trên Sở Giao dịch Chứng khoán TP. Hồ Chí Minh.

V. BAN KIỂM SOÁT

1. Thành viên và cơ cấu của Ban kiểm soát.

TT	Thành phần Ban Kiểm soát	Chức danh	Tỷ lệ sở hữu cổ phần
1	Văn Hoàng Tùng	Trưởng ban	2.000 cổ phần, chiếm 0,018
2	Bùi Minh Hải- Đại diện HTX Phúc Tài	Thành viên	1.800 cổ phần, chiếm 0,016% 268.600 cổ phần, chiếm 2,398%
3	Huỳnh Hữu Hùng	Thành viên	Không có

2. Hoạt động của Ban kiểm soát.

2.1. Nội dung các hoạt động của BKS năm 2012.

- Năm 2012 BKS tổ chức được 03 đợt kiểm tra kiểm soát các mặt hoạt động về SXKD tại các phòng tham mưu, đơn vị sản xuất thuộc Công ty. Tham dự có 03 thành viên của BKS, lãnh đạo và nhân viên liên quan tại các đơn vị, kết luận được lập chuyên cho HĐQT và các bên liên quan.

- Trưởng BKS tham dự 03 phiên họp do HĐQT tổ chức, các ngày 16/4/12, 15/8/12 và 25/12/12 để giải quyết công việc thường kỳ Công ty.

2.2. Đánh giá tình hình hoạt động của BKS năm 2012.

- Năm 2012, BKS tổ chức ba đợt kiểm tra và tái kiểm tra các Phòng tham mưu và Xí nghiệp thuộc Công ty, tóm tắt kết quả kiểm tra như sau:

a. Phòng Tài chính.

- Kiểm tra một số nội dung về công tác tài chính kế toán quý I/12, doanh thu 55,18 tỷ, giá vốn 40,18 tỷ, lãi gộp 15 tỷ. Góp ý Phòng Tài chính tham mưu lãnh đạo Công ty sớm có các giải pháp thu hồi công nợ khách hàng, đảm bảo vốn SXKD.

- Kiểm tra Báo cáo kết quả SXKD quý II/12 của Phòng Tài chính chưa hoàn thành, do điều chỉnh phần lưu ý của Công ty TNHH Kiểm toán & Tư vấn (A&C) về phần doanh thu nội bộ bằng với giá vốn hàng bán và một phần chi phí sản xuất chung của các đơn vị chưa chuyển về P.Tài chính tổng hợp, để hoàn chỉnh báo cáo tài chính quý II/12.

- BKS đề nghị Phòng Tài chính yêu cầu các đơn vị tập hợp các chi phí sản xuất cho sản phẩm tiêu thụ trong kỳ, làm cơ sở đánh giá hiệu quả hoạt động SXKD trong kỳ.

- Báo tài chính Công ty năm 2012 do Công ty TNHH Kiểm toán và Tư vấn (A&C) kiểm toán, Trong đó phần kết luận theo Báo cáo kiểm toán số: 0245/2013/BCTC-KTTV, ngày 21/3/2013, do Ông Nguyễn Ngọc Thành, Chứng chỉ kiểm toán viên số: 1195/KTV, là Kiểm toán viên chịu trách nhiệm chính kiểm tra Báo cáo tài chính năm 2012 của Công ty, có nêu : *“Theo ý kiến chúng tôi, Báo cáo tài chính đề cập đã phản ánh trung thực và hợp lý trên các khía cạnh trọng yếu tình hình tài chính của Công ty Cổ phần Đầu tư Xây dựng 3-2 tại thời điểm ngày 31/12/2012 cũng như kết quả hoạt động kinh doanh và các luồng lưu chuyển tiền tệ cho năm tài chính kết thúc cùng ngày, phù hợp với các Chuẩn mực kế toán, Chế độ Kế toán Doanh nghiệp Việt Nam hiện hành và các quy định pháp lý có liên quan”*. Xác nhận báo cáo do Ông Bùi Văn Khá, Phó Tổng Giám đốc Công ty TNHH Kiểm toán và Tư vấn (A&C), đã ký.

b. Phòng Kinh doanh.

- Kiểm tra tình hình hoạt động SXKD quý I/12, doanh thu 96,87 tỷ đạt 23,91% kế hoạch năm 2012. Góp ý với Phòng Kinh doanh tham mưu lãnh đạo Công ty có quy định việc giao quyền cho các đơn vị thỏa thuận giá bán có tăng giảm cho khách hàng theo giá quy định chung. Phòng Kinh doanh thực hiện việc kiểm tra đề xuất giá bán tại các đơn vị được lãnh đạo Công ty duyệt.

- Kiểm tra tình hình hoạt động SXKD 06 tháng đầu năm 2012, doanh thu 159,26 tỷ đạt 39,31% kế hoạch năm 2012. Góp ý với Phòng Kinh doanh kết hợp với các đơn vị đề ra kế hoạch biện pháp thực hiện trong 06 tháng cuối năm, để đảm bảo hoàn thành kế hoạch năm 2012. Phòng Kinh doanh kết hợp với Trung tâm 279, tổ chức thu hồi, báo cáo thời gian các công nợ quá hạn để quản lý theo dõi, có biện pháp thu hồi đối với từng khách hàng.

c. Phòng Nhân sự.

- Kiểm tra kết quả tổ chức Đại hội đồng Cổ đông thường niên năm 2012, 05/2/12 và các nghị quyết ban hành kèm theo, kiểm tra công tác tổ chức nhân sự, chế độ tiền lương Công ty thực hiện theo quy định.

d. Phòng Đầu tư.

- Trong năm 2012, do ảnh hưởng khó khăn chung về tình hình kinh tế xã hội của cả nước, nên Cty không có tổ chức triển khai thực hiện các dự án lớn theo kế hoạch như: Nhà trẻ tại An Phú, Xe đầu kéo gắn robot, thiết bị phòng thí nghiệm cho Xí nghiệp Cơ khí,...

- Tình hình đầu tư trong năm chỉ thực hiện một số dự án nhỏ, như: Lắp đặt giàn máy ép, mài gạch Terrazzo tại XN Cơ khí. Lắp đặt khung nhà máy che bằng sắt tole cho 02 nhà xưởng Bê tông 3 và Bê tông 4 và Hệ thống xử lý nước thải tại Xưởng BT Long Nguyên. Mua mới búa phá đá RHB 330 tại XN Đá XD. Ngoài ra có nâng cấp nhà cấp 4 cho thuê trước cổng XN Cơ khí và sửa chữa lớn máy xay tại XN Đá Xây dựng.

- Công tác ISO năm 2012: Đã tiến hành tiếp đoàn đánh giá của Quacert và được cấp Giấy chứng nhận. Điều chỉnh cải tiến toàn bộ các quy trình ISO ban hành áp dụng và tổ chức 02 đợt kiểm tra đánh giá nội bộ.

- Công tác kiểm tra quyết toán định mức thực hiện tại các đơn vị theo quy định.

e. Xí nghiệp Cơ khí và Bê tông.

- Kiểm tra việc thực hiện về công tác tổ chức nhân sự, chế độ tiền lương, công tác quản lý tài chính kế toán, tình hình hoạt động SXKD từ tháng 01/12-04/12, tình hình đơn thư khiếu nại tố cáo không có.

- BKS có góp ý đề nghị Xí nghiệp đơn đốc cá nhân giải trừ công nợ, Xí nghiệp phối hợp với phòng Tài chính và phòng Nhân sự giải quyết các khoản nợ tồn theo đúng quy định của pháp luật. Xí nghiệp thực hiện theo trình tự về việc trình báo giá bán hàng về Công ty, ban hành giá và ký hợp đồng mua bán đúng quy định và Xí nghiệp khi ký hợp đồng với khách hàng, phần ghi giá bán có hoặc không có giá vận chuyển cho phù hợp.

f. XN Đá Xây dựng.

- Kiểm tra việc thực hiện về công tác tổ chức nhân sự, chế độ tiền lương, công tác quản lý tài chính kế toán, tình hình hoạt động SXKD 06 tháng đầu năm 2012, tình hình đơn thư khiếu nại tố cáo không có.

- BKS có góp ý đề nghị XN kết hợp với Phòng Nhân sự sớm ban hành Quy chế tính lương áp dụng. XN tổng hợp các chỉ tiêu báo cáo hàng quý, đánh giá các chỉ tiêu thực hiện, so sánh với kế hoạch đề ra, nhằm có hướng theo dõi chỉ đạo thực hiện hoàn thành kế hoạch chung trong năm và XN lập báo cáo công nợ hàng quý để đánh giá, kiểm soát được tình hình thu nợ của khách hàng trong kỳ.

h. Xí nghiệp Xây lắp:

- Kiểm tra việc thực hiện về công tác tổ chức nhân sự, chế độ tiền lương, công tác quản lý tài chính kế toán, tình hình hoạt động SXKD đến tháng 10/12 đạt 49,9% so kế hoạch 2012, tình hình đơn thư khiếu nại tố cáo không có.

- BKS có góp ý đề nghị XN nên thống nhất, sớm hoàn chỉnh dự thảo Quy định tính lương quản lý tại XN, thông báo tổng hợp phân công chức năng nhiệm vụ cho các chức danh, ban hành áp dụng. XN tổ chức đánh giá lại tình hình không đạt doanh thu SXKD năm 2012, để có kế hoạch, kinh nghiệm trong việc xây dựng kế hoạch mới, hoàn thiện lại quá trình xét chọn thầu về nhân công, xe máy đối với các công trình. XN triển khai thực hiện công tác kế toán quản trị tại XN và nhắc nhở cá nhân sớm giải trừ tạm ứng nội bộ.

VI. CÁC GIAO DỊCH, THÙ LAO VÀ CÁC KHOẢN LỢI ÍCH CỦA HĐQT, BKS, BAN TỔNG GIÁM ĐỐC, KẾ TOÁN TRƯỞNG.

1. Lương, thưởng, thù lao, các khoản lợi ích.

► Các khoản thu nhập của Hội đồng Quản trị năm 2012 :

TT	HỌ VÀ TÊN	CHỨC DANH	THÙ LAO (đồng)	GHI CHÚ
1	Võ Văn Lãnh	Chủ tịch HĐQT	222.308.000	
2	Nguyễn Thanh Xuân	PCT.HĐQT	177.846.000	
3	Nguyễn Thế Phi	Thành viên HĐQT	133.385.000	

TT	Người thực hiện giao dịch	Quan hệ với cổ đông nội bộ	Số cổ phiếu sở hữu đầu kỳ		Số cổ phiếu sở hữu cuối kỳ		Lý do tăng, giảm (mua, bán, chuyển đổi, thưởng ...)
			Số cổ phiếu	Tỷ lệ (%)	Số cổ phiếu	Tỷ lệ (%)	
1	Mai Tiến Trung	Thành viên HĐQT	2.000.000	17,86	100.000	0,089%	Bán cổ phiếu
2	Nguyễn Thế Phi	Thành viên HĐQT	51.500	0,046	25.500	0,023%	Bán cổ phiếu

VII. BÁO CÁO TÀI CHÍNH

1. Ý kiến kiểm toán

Số: 0245/2013/BCTC-KTTV

BÁO CÁO KIỂM TOÁN VỀ BÁO CÁO TÀI CHÍNH NĂM 2012 CỦA CÔNG TY CỔ PHẦN ĐẦU TƯ XÂY DỰNG 3-2

**Kính gửi: CỎ ĐÔNG, HỘI ĐỒNG QUẢN TRỊ VÀ BAN TỔNG GIÁM ĐỐC
CÔNG TY CỔ PHẦN ĐẦU TƯ XÂY DỰNG 3-2**

Chúng tôi đã kiểm toán Báo cáo tài chính năm 2012 của Công ty Cổ phần Đầu tư Xây dựng 3-2 gồm: Bảng cân đối kế toán tại thời điểm ngày 31 tháng 12 năm 2012, Báo cáo kết quả hoạt động kinh doanh, Báo cáo lưu chuyển tiền tệ và Bản thuyết minh Báo cáo tài chính cho năm tài chính kết thúc cùng ngày, được lập ngày 18 tháng 02 năm 2013, từ trang 07 đến trang 38 kèm theo.

Việc lập và trình bày Báo cáo tài chính này thuộc trách nhiệm của Ban Tổng Giám đốc của Công ty. Trách nhiệm của Kiểm toán viên là đưa ra ý kiến về các báo cáo này dựa trên kết quả công việc kiểm toán.

Cơ sở ý kiến

Chúng tôi đã thực hiện công việc kiểm toán theo các chuẩn mực kiểm toán Việt Nam. Các Chuẩn mực này yêu cầu công việc kiểm toán phải lập kế hoạch và thực hiện để có sự đảm bảo hợp lý rằng Báo cáo tài chính không còn chứa đựng các sai sót trọng yếu. Chúng tôi đã thực hiện kiểm toán theo phương pháp chọn mẫu và áp dụng các thử nghiệm cần thiết, kiểm tra các bằng chứng xác minh những thông tin trong Báo cáo tài chính; đánh giá việc tuân thủ các Chuẩn mực và Chế độ kế toán

hiện hành, các nguyên tắc và phương pháp kế toán được áp dụng, các ước tính và xét đoán quan trọng của Ban Tổng Giám đốc cũng như cách trình bày tổng thể Báo cáo tài chính. Chúng tôi tin rằng công việc kiểm toán đã cung cấp những cơ sở hợp lý cho ý kiến của chúng tôi.

Ý kiến của Kiểm toán viên

Theo ý kiến chúng tôi, Báo cáo tài chính đề cập đã phản ánh trung thực và hợp lý trên các khía cạnh trọng yếu tình hình tài chính của Công ty Cổ phần Đầu tư Xây dựng 3-2 tại thời điểm ngày 31 tháng 12 năm 2012 cũng như kết quả hoạt động kinh doanh và các luồng lưu chuyển tiền tệ cho năm tài chính kết thúc cùng ngày, phù hợp với các Chuẩn mực kế toán, Chế độ Kế toán Doanh nghiệp Việt Nam hiện hành và các qui định pháp lý có liên quan.

CÔNG TY TNHH KIỂM TOÁN VÀ TƯ VẤN A&C

Bùi Văn Khả - Phó Tổng Giám đốc
Chứng chỉ Kiểm toán viên số: Đ.0085/KTV

Nguyễn Ngọc Thành - Kiểm toán viên
Chứng chỉ Kiểm toán viên số: 1195/KTV

TP. Hồ Chí Minh, ngày 21 tháng 3 năm 2013

2. Báo cáo tài chính được kiểm toán.

- Bảng cân đối kế toán;
- Báo cáo kết quả hoạt động kinh doanh;
- Báo cáo lưu chuyển tiền tệ;
- Bản thuyết minh Báo cáo tài chính theo quy định của pháp luật về kế toán và kiểm toán.

(Xem chi tiết phần báo cáo tài chính năm 2012 đã kiểm toán).

Nơi nhận :

- UBCK Nhà nước;
- Sở GD&ĐT TP.HCM;
- TV.HĐQT;
- Trường BKS;
- Website Công ty;
- Lưu (VT, Thư ký)/10.

TM. HỘI ĐỒNG QUẢN TRỊ
CHỦ TỊCH



Handwritten signature
Võ Văn Lãnh